

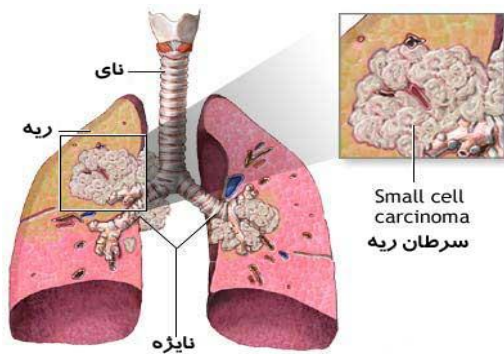


مرکز آموزشی درمانی شهید بهشتی

## راهنمای بیماران

### سرطان ریه

شماره سند: ED-TA-23



تلفن های بیمارستان: ۰۸۱-۳۸۳۸۰۷۰۳-۶

آدرس سایت اینترنتی

<http://beheshti.umsha.ac.ir>

ویرایش ۰۶- بازنگری آذر ۱۴۰۰

➤ دوره های تب، خونریزی، اسهال، استفراغ و مصرف طولانی مدت بعضی از داروها سبب کاهش شدید الکتروولیت ها می گردد بیمار باید از نظر علائم کاهش و افزایش مایعات تحت نظر باشد و میزان جذب و دفع باید به دقت اندازه گیری شود و توزین روزانه انجام می شود.

➤ علائم کاهش پتاسیم خون مانند اختلال در ریتم قلبی، افت وضعیتی فشارخون، ضعف عضلانی، تهوع و استفراغ، نفخ شکم، کاهش یا فقدان صداهای روده ای را بررسی کنید.

#### ۷-درمان اضطراب و اندوه

➤ بیمار را تشویق به بیان ترسها و اضطرابهای خودکرده، بازخورد مناسب به او بدهید.

➤ شرکت در گروه های حمایتی و صحبت با بیماران دیگر می تواند کمک کننده باشد.

➤ خدمات مراقبت در منزل و آموزش نیز در کاهش اضطراب موثر است

#### جهت آگاهی از شیمی درمانی و عوارض آن پمفلت آموزشی مربوطه را مطالعه فرمائید.

تهیه کننده: واحد آموزش سلامت  
مشاور علمی: گروه داخلی  
منبع: داخلی جراحی برونر- سودارت

➤ جهت کاهش خستگی و بهبود وضعیت جلوگیری از بروز تغییرات ناشی از بی حرکتی، فعالیت بدنی داشته باشند.

➤ در صورت نیاز روش آرام سازی را به بیمار آموزش دهید.

#### ۴- کاهش مشکلات تنفسی

➤ بالا قرار دادن سر بیمار در زاویه ۳۵-۴۵ درجه بررسی وضعیت تنفسی را از نظر عمق، مقدار تنفس و سرعت آن

➤ تشویق و کمک بیمار به حرکت کردن

➤ تشویق به سرفه جهت تخلیه ترشحات و فیزیوتراپی قفسه سینه و اکسیژن تراپی

➤ تمرینات تنفسی عمیق و آرام سازی

➤ ساکشن و گاهی برونکوسکوپی

➤ استفاده از داروهای گشاد کننده برونش با تجویز پزشک

۵- بهبود تصویر ذهنی: یکی از عوارض شیمی درمانی ریزش شدید مو است به بیمار آگاهی داده شود که این حالت موقتی است. از برس کشیدن زیاد، استفاده از سشوار، اسپری، شانه زدن پرهیز گردد جهت محافظت از آفتاب از کلاه استفاده شود.

#### ۶- حفظ تعادل مایعات و الکتروولیت ها

**سرطان ریه** گونه ای بیماری است که در آن رشد بافت بدخیم در یک یا هر دو ریه پدید می آید. شایع ترین علت مرگ ناشی از سرطان هم در مردان و هم در زنان به شمار می رود.

### نشانه‌گر هشدار دهنده ی سرطان ریه

- ۱- سرفه همراه باخون
- ۲- تنگی نفس در هنگام کار و ورزش
- ۳- خس خس سینه
- ۴- درد ناشناخته و یا آشکار در سینه
- ۵- ترشحات چرکی مزمن ریه و مجاری تنفسی
- ۶- کاهش وزن
- ۷- خستگی
- ۸- بی اشتهاپی
- ۹- تورم گردن و صورت
- ۱۰- گرفتگی تارهای صوتی

### عوامل خطر در سرطان ریه

- ۱- استعمال دخانیات
- ۲- آلاینده محیطی و شغلی
- ۳- وراثت
- ۴- عوامل مرتبط با تغذیه
- ۵- بیماریهای زمینه ای مانند سل

### روش های تشخیصی

- ۱- رادیوگرافی قفسه سینه

- ۲- سی تی اسکن قفسه سینه
- ۳- برونکوسکوپی و بیوپسی

### انواع درمان ها:

به طور کلی درمان شامل جراحی، پرتو درمانی و شیمی درمانی به طور جداگانه یا ترکیبی از اینهاست .

### پیشگیری از سرطان ریه :

- ۱- سیگار نکشید.
- ۲- در معرض دود سیگار قرار نگیرید.
- ۳- از خود در برابر مواد خطرناک خصوصا در محل کار محافظت کنید.
- ۴- انواع میوه و سبزیجات مصرف کنید، حداقل ۵ بار در روز میوه و سبزی مصرف کنید.

### نکات مراقبتی و آموزشی در حین شیمی

### درمانی و پرتودرمانی

- ۱- پیشگیری از عفونت و خونریزی
  - در صورت امکان از مصرف آسپیرین یا داروهای حاوی آسپیرین اجتناب شود.
  - از تزریق داروها عضلانی خودداری گردد.
  - از کنترل درجه حرارت از طریق رکتال و استفاده از شیاف ها و تنقیه خودداری شود.
  - از جرم گیری و براق کردن دندان ها و مصرف دهان شویه های تجارتي خودداری شود.

- لبها با نرم کننده های محلول در آب چرب شود.
- در صورت خونریزی لثه ها از مسواک های نرم و بچه گانه استفاده می شود.
- از سرفه شدید و فین کردن محکم اجتناب شود.
- فقط از ریش تراشهای برقی استفاده گردد.
- در هنگام حرکت، مراقب افتادن بیمار باشید.
- شستشو با آب ساده و یا نمک در تمیز و مرطوب نگه داشتن مخاط دهان موثر هستند.
- بعد از هر بار اجابت مزاج اطراف مقعد کاملا تمیز و خشک شود.

### ۲- بهبود وضعیت تغذیه

- بهداشت دهان قبل و بعد از غذا باعث بهبود وضعیت تغذیه می شود.
- از دارو های ضد تهوع بعد از تکمیل برنامه شیمی درمانی می توان تجویز نمود.
- مصرف غذا به دفعات مکرر و کم و نرم با درجه حرارت ملایم را بیماران بهتر تحمل می کنند.
- از مصرف سبزیجات و میوه های خام اجتناب گردد.

### ۳- کاهش خستگی و آموزش روشهای ذخیره

### انرژی